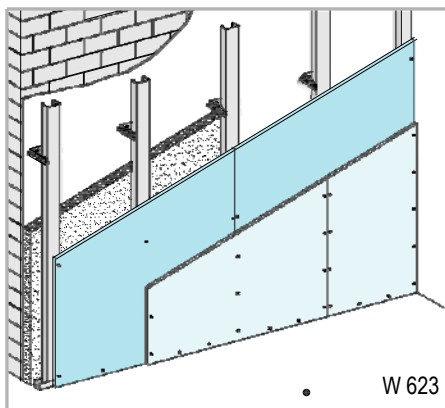
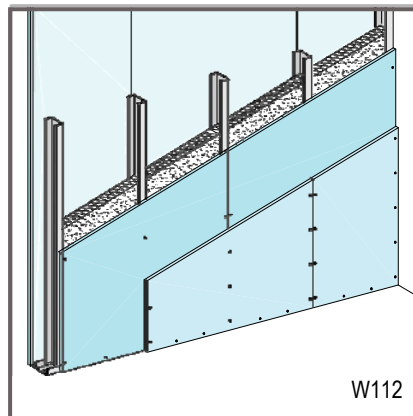


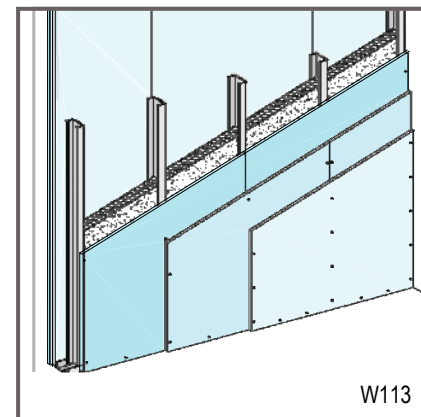
Nueva! Alta Dureza, Cortafuego, Impregnada – excelente acústica



Trasdosados Autoportantes Knauf. 2 placas Knauf Diamant Alta Dureza DFH1I.



Tabiques Múltiples Knauf. 2 placas Knauf Diamant Alta Dureza DFH1I en cada cara.



Tabiques Múltiples Knauf. 3 placas Knauf Diamant Alta Dureza DFH1I en cada cara.

Campo de uso

La placa Knauf Diamant de Alta Dureza FI Es adecuada para construcciones con altas prestaciones en el campo de:

- Resistencia al fuego (Debido a su calidad DF)
- Aislamiento acústico (Alta elasticidad – Mayor peso)
- Gran resistencia mecánica (Alta Dureza DI y gran seguridad)
- Efecto rigidizador de la placa (Gran resistencia debido a la alta densidad)
- Mejor comportamiento frente al agua (Placa Impregnada DH₁ UNE EN 520)

Adecuada para:

- Colegios e instalaciones deportivas
- Hospitales
- Zonas críticas con mucho tráfico de personas
- Zonas con cierta humedad
- Zonas con revestimientos de mucho peso
- Salas de reuniones
- Oficinas y edificios públicos

Las propiedades cortafuego de la placa elevan su calidad.

Está fabricada s/ UNE EN 520 (clasificada como Cortafuego-Impregnada-Alta dureza DFH₁I).

La capacidad de carga de una placa de 15 mm Knauf Diamant es similar a una placa Standard de 18 mm.

Sistemas especiales Knauf

Las placas Knauf Diamant son adecuadas para obtener sistemas especiales de altas prestaciones, cuyas características se encuentran en las hojas técnicas de los sistemas.

Versatilidad

Las placas Knauf Diamant Alta Dureza pueden ser utilizadas en todos los sistemas Knauf, en lugar de la Standard, Alta Dureza, cortafuego e impregnada, mejorando en todos los casos, sus prestaciones, ya que recoge todas estas características en una sola.

- W11 Tabiques Knauf con estructura metálica
- GH Tabiques Knauf– Gran altura
- W13 Tabiques Knauf Cortafuego
- W61 Trasdosados directos Knauf
- W62 Trasdosados Knauf con estructura metálica
- D11 Techos Knauf con estructura metálica
- D131 Techos Knauf

Datos Técnicos

Espesores:	12,5 / 15 mm
Ancho:	1.200 mm
Longitudes:	2.600 / 3.000 mm
Peso de placa	12,5 mm: 12,8 ± 0,2 kg/m ² 15 mm: 15,5 ± 0,2 kg/m ²

Bordes:

Longitudinal: Versátil BV
Transversal: Cortado BCO
Resistencia a compresión: aprox. 16 N/mm²
Dureza a penetración: aprox. 700 N
Modulo E (long.): aprox. 3.500 N/mm²

Material

Composición:

Las Placas Knauf Diamant Alta Dureza-Cortafuego-Impregnada se componen de un alma de yeso especialmente impregnado y un cartón de altas prestaciones en cada cara.

Almacenaje

En pálets adecuados, en sitios secos, al abrigo de la intemperie y de los rayos del sol. El almacenaje debe hacerse en horizontal.

Datos de pedido

Formatos de placas	Código
1.200x2.600x12,5 mm	00061042
1.200x3.000x12,5 mm	00084378
1.200x2.600x15 mm	00084380
1.200x3.000x15 mm	00084382

Forma de trabajo

Corte

Cortar el cartón de las placas Knauf Diamant Cortafuego-impregnada-Alta Dureza y colocar la placa en el borde de una mesa. Con un golpe, partir el alma de yeso y cortar el cartón de la otra cara. Lijar el borde con una escofina para placas.



Fijación de la estructura metálica

Dependiendo de cada sistema, Knauf tiene su hoja técnica correspondiente, que se deberá respetar para el montaje de la placa Knauf Diamant.

- **Atornillado en la estructura metálica** (Espesor del acero $\leq 0,7$ mm)

Placas	Atornillado con tornillos HGP		
	1. capa	2. capa	3. capa
12,5 mm	3,9x23	-	-
2x12,5 mm	3,9x23	3,9x35	-
3x12,5 mm	3,9x23	3,9x35	3,9x55
15 mm	3,9x35	-	-
2x15 mm	3,9x35	3,9x55	-

Grapas

En tabiques o trasdosados con doble placa por cara, la segunda placa puede ser fijada con grapas, utilizando una adecuada (Ej. Hauptbold Tipo KL 522 CNK reforzada o KL 722 CNK reforzada).

Las fijación de la primera placa debe realizarse con tornillos cada 25 cm.

En caso de dos placas por cada cara, la primera podrá fijarse cada 50 cm. y la segunda cada 25 cm.

En caso de triple placa por cada cara, la primera podrá atornillarse cada 75 mm., la segunda cada 50 cm. y la tercera (vista), cada 25 cm..

Tratamiento de juntas

Seguir en general las recomendaciones de las normativas vigentes.

- **Sin cinta:** el rejuntado se realiza a mano con Uniflott Impregnado.
- Se recomienda utilizar Knauf Finish-Pastös para dar la última mano de pasta y obtener un acabado fino antes de lijar la junta.
- En caso de más de una placa, se deberá rellenar con pasta todas las juntas de las placas no vistas, y realizar el tratamiento completo en ésta última. Plastecer además la cabeza de los tornillos.
- Las juntas de testa de las placas de la cara vista, se deben realizar con cinta de papel microperforado.
- Realizar las juntas cuando no existan grandes cambios de temperatura, ni dilataciones de las placas. Lo ideal es tener la habitación a una temperatura nunca inferior a $+10^{\circ}\text{C}$ y con pocos cambios de humedad.

Opcional: Las juntas pueden ser realizadas con cualquier otro material de rejuntado, en cuyo caso, todas las juntas deben llevar cinta de papel microperforado.

Acabados

Antes de dar cualquier tipo de acabado, se deberá realizar una imprimación con Knauf Tiefengrund, para igualar la porosidad de la superficie. En caso de empapelado o pegado de cualquier tipo de acabado de capa fina, se deberá cuidar que el local esté bien ventilado, para garantizar su total secado en el menor tiempo posible.

Las placas Knauf Diamant pueden recibir los siguientes acabados:

- **Pinturas:** Dispersiones plásticas lavables, dispersiones con base de cuarzo, pinturas de colores, pinturas al óleo, lacas opacas, pinturas con resinas, pinturas con base de álcalis, resinas de polímeros, lacas poliuretanas y lacas epóxicas.
- **Enlucidos minerales:** Cualquier tipo de emplastecido o enlucido mineral, siempre que las juntas se hayan realizado con cinta.
- **Tapizados:** Empapelados, empanelados moquetas textiles y plásticas. La cola debe ser de celulosa metálica. Después de su aplicación, se deberá airear el ambiente para permitir su correcto secado
- **Plaquetas cerámicas**

No se recomienda pintar con cal, silicato de potasa ni pinturas con silicatos. Ciertas dispersiones con silicatos, se podrían utilizar con la recomendación expresa del fabricante. No utilizar pinturas con un pH mayor a 11,5.

Puede ocurrir que, después de estar las placas expuestas directamente a los rayos de luz solar durante un tiempo, adquieran un color amarillento (Oxidación), lo cual dificulta a la hora de pintar, ya que las manchas se transparentan.

Para evitar que esto ocurra, se recomienda dar una imprimación a las placas que van a estar expuestas.

Si ha ocurrido esto, se sugiere consultar con fabricantes de pinturas acerca de imprimaciones adecuadas.

Es posible que para reparar este daño fuese necesario dar un plastecido superficial completo a las placas, antes de pintar.

La oxidación del cartón de las placas es un fenómeno vinculado a su incorrecta manipulación.

Información general: Tel. 902 440 460

Knauf en Internet: www.knauf.es, E-Mail: knauf@knauf.es

Oficina Central: Av. de Manoteras, 10 – edif. C – 3º, 28050 Madrid

Todos los derechos reservados. Prohibida la reproducción total o parcial de este folleto sin la autorización de Knauf GmbH España. Nuestra garantía se basa en la calidad de nuestros productos. Los datos de consumo, forma de trabajo, datos técnicos, etc., son el resultado de nuestra experiencia, y una variación de las circunstancias bajo las cuales fueron ensayados, pueden alterar su comportamiento.

Edición: Mayo 2010

Código: